



CLÍNICA DE MARLY



CLÍNICA DE MARLY  
JORGE CAVELLIER GAVIRIA

*Marly, Cuida su Salud*

# CUIDADOS Y RECOMENDACIONES AL PACIENTE CON DIAGNÓSTICO DE CÁNCER, FAMILIARES Y/O CUIDADORES



## Tabla contenido

▶ <u>Conozcamos más sobre el cáncer</u> .....	5
▶ <u>¿Qué es la quimioterapia?</u> .....	6
▶ <u>¿Cuánto tiempo dura el tratamiento?</u> .....	6
▶ <u>¿Dónde se desechan los medicamentos que no son utilizados o sobrantes de los mismos?</u> .....	8
▶ <u>Estos son los efectos más comunes que se pueden presentar según el tipo de tratamiento:</u> .....	8
▶ <u>¿Cuándo acudir al Servicio de Urgencias?</u> .....	17
▶ <u>Si llega a presentar alergia durante la quimioterapia</u> .....	18
▶ <u>Cuidados generales para pacientes con tratamiento para el cáncer</u> .....	18
▶ <u>Recomendaciones para el cuidador</u> .....	19
▶ <u>¿Qué es el catéter implantable?</u> .....	21
▶ <u>¿Qué es un infusor?</u> .....	22
▶ <u>Seguimiento</u> .....	22
▶ <u>Bibliografía</u> .....	23



Tienes derecho a sentirlo todo y  
tienes el potencial para afrontarlo



## Bienvenidos a la Clínica de Marly

*Para nosotros es un gusto acompañarlo, guiarlo, cuidarlo y brindarle apoyo en el proceso de su tratamiento con quimioterapia.*

*Esta cartilla está dirigida a pacientes, familiares y cuidadores, con el fin de informar y despejar dudas sobre el tratamiento, efectos secundarios, cuidados y recomendaciones generales con diagnóstico de cáncer.*



## Conozcamos más sobre el cáncer

El cuerpo humano está conformado en su totalidad por células, las cuales se dividen, se reproducen y mueren de manera organizada; el cáncer se desarrolla cuando se presenta alguna alteración en estos procesos: células anormales se empiezan a reproducir de una manera descontrolada formando masas o tumores y buscando hacer metástasis e invadir distintos tejidos.

El tratamiento del cáncer involucra tratamientos locales (radioterapia, cirugía) que atacan exclusivamente un sitio de enfermedad, así como tratamientos sistémicos (quimioterapia u otros) que buscan controlar todas las células cancerígenas diseminadas en el cuerpo.

El tratamiento de cada paciente es personalizado e individualizado, evite comparar su proceso con el de otros. Su tratamiento es diseñado y planeado exclusivamente para usted teniendo en cuenta sus características y las características de su enfermedad. Es un proceso evolutivo, en el cual los planes pueden ir modificándose a medida que la situación cambia, e involucra la interacción de varios especialistas.

## ¿Qué es la quimioterapia?

Es la administración de uno o varios medicamentos que busca controlar o disminuir la reproducción ilimitada de las células cancerígenas. Teniendo en cuenta que es una sustancia que busca detener el crecimiento celular, se presentan efectos secundarios debido al daño que también pueden sufrir las células normales.

## ¿Cuánto tiempo dura el tratamiento?

El día que el paciente asiste a la sala de quimioterapia debe disponer del día, la infusión dura varias horas dependiendo del protocolo y debe asistir acompañado.

La administración de la quimioterapia se estructura en ciclos (periodos de tiempo). El día uno (1) corresponde al primer día de aplicación cada ciclo, que se realizará en la sala de quimioterapia.

El número de ciclos y la frecuencia de la quimioterapia es variable para cada patología y cada paciente. La quimioterapia se administra por un número determinado de ciclos, o de manera indefinida mientras esté funcionando el tratamiento y el paciente lo esté tolerando. Así, la duración del tratamiento depende del tipo de cáncer, el estadio, la respuesta y la tolerancia al tratamiento.

Las Quimioterapias son almacenadas en lugares organizados e independientes a otros medicamentos teniendo en cuenta las condiciones físicas requeridas (temperatura ambiente o refrigeración).



- Los medicamentos pueden administrarse por las siguientes vías:



Subcutánea: se administra en el tejido adiposo, justo bajo la piel (ejemplo: abdomen y brazo).

Intramuscular: se administra en el tejido muscular (ejemplo: glúteos).



Oral: se administra por vía oral, puede venir en presentación de píldora, cápsula o líquido.

Tópica: se aplica directamente sobre la piel en un área donde se encuentran ciertos tipos de cáncer. Puede consistir en crema, gel o ungüento.



Intratecal: se administra al líquido cefalorraquídeo a través de una aguja que se coloca en la región vertebral.

Endovenoso: se administra directamente al torrente sanguíneo a través de una vía periférica, catéter venoso central y catéter implantable.



## ¿Dónde se desechan los medicamentos que no son utilizados o sobrantes de los mismos?



**Intrahospitalario**  
(Medicamentos que se administran en la Clínica de Marly)

Los medicamentos que no son administrados al paciente, son retornados al servicio farmacéutico de la institución y ellos se encargarán de la disposición final de los mismos.



**Ambulatorio**  
(Medicamentos que toman en casa)

Los medicamentos no utilizados durante su tratamiento o sobrantes de los mismos, deberán ser descartados en los puntos azules (sitios destinados para desechar medicamentos en droguerías o supermercados) o acercarse al servicio de Quimioterapia Ambulatoria con ellos.

Existen varios tipos de terapia sistémica, incluyendo la quimioterapia tradicional, y otros más modernos como la terapia dirigida (medicamentos modernos dirigidos a bloquear una molécula en particular, de la cual depende el cáncer para su replicación), la inmunoterapia (busca activar el sistema inmunológico para que sea éste el que detecte y ataque las células cancerígenas), terapia hormonal (bloquea las hormonas femeninas o masculinas que pueden fomentar el crecimiento de ciertos tipos de tumores).

Cada medicamento tiene efectos distintos, así como cada persona presenta reacciones variadas a cada medicamento, incluso de un ciclo a otro.

## Estos son los efectos más comunes que se pueden presentar según el tipo de tratamiento:

### Quimioterapia

- Náuseas
- Vómito
- Pérdida del cabello
- Malestar general
- Estreñimiento
- Diarrea
- Baja de defensas

### Terapia dirigida

- Efectos en piel
- Cambios en el color de la piel y el cabello
- Fatiga
- Hipertensión arterial
- Diarrea



### Immunoterapia

- Efectos en piel
- Fatiga
- Malestar general
- Diarrea
- Dolor de cabeza

### Terapia Hormonal

- Oleadas de calor
- Dolor articular
- Cambios de ánimo



Estos efectos varían en frecuencia y severidad según el esquema de quimioterapia

Su médico tratante le hará entrega de una fórmula médica con medicamentos orales e indicaciones para tomarlos según el malestar que aparezca. Se recomienda ser adherente a estos medicamentos para mejorar la tolerancia de los efectos más comunes de su tratamiento contra el cáncer.



### Importante:

No se automedique, informe a su médico si toma medicamentos naturales, homeopáticos, suplementos biológicos, entre otros, debido a que pueden interferir con el proceso de su quimioterapia.

Su médico tratante debe autorizar la administración de las vacunas.

En términos generales, si bien los tratamientos para el manejo del cáncer producen múltiples malestares, que son explicados por su médico tratante y en este documento, la mayoría pueden ser manejados en casa con las siguientes indicaciones:

Qué puede hacer en caso de:

### Efectos emocionales y psicológicos:



- Realice actividad física y otras actividades de bienestar y ocio que usted identifique que mejoren su ánimo.
- Se recomienda acompañamiento psicológico a lo largo del tratamiento.
- Reciba el apoyo de sus seres queridos: amigos, familiares.
- Programe actividades de relajación: música, meditación, lugares tranquilos y placenteros.

### Fatiga

- Puede realizar tantas actividades como se sienta capaz. En días de fatiga significativa, se recomienda descansar y retomar actividades tan pronto se sienta mejor.
- Se sugiere evitar periodos muy prolongados en cama ya que esto lleva a pérdida de masa muscular y mayor fatiga.
- Mantener una rutina balanceada, lo más cercana a la vida usual, con un ritmo adaptado al proceso que se está viviendo. Planificar días tranquilos y evitar la actividad excesiva.
- Delege actividades apoyándose en quienes lo acompañan.
- Si desea tomar suplementos vitamínicos o compuestos naturales, consultarlo previamente a su médico tratante, usualmente una alimentación balanceada contiene las vitaminas necesarias.
- La fatiga puede asociarse a dolor de cuerpo, dolor muscular o malestar general. Estos síntomas pueden mejorar notablemente con acetaminofén según lo haya indicado su médico.



## Cuidado Oral



- Cepílese a diario de los dientes, la lengua y las encías después de cada comida y al acostarse.
- Utilice un cepillo suave y seda dental, si presenta sangrado utilice una gasa limpia. Si presenta sensibilidad en las encías, se recomienda una crema dental para encías sensibles.
- Utilice enjuagues que no contengan alcohol, ya que estos resecan la mucosa de la boca.
- Limpie y cepille las prótesis dentales, sumergiéndolas en una mezcla de agua y solución de povidona.
- Humecte los labios permanentemente con protectores labiales, no utilice vaselina o glicerina por los efectos deshidratantes que producen.

## Manejo de la Mucositis

- Ante la resequedad de los ojos, aplicar lagrimas naturales cada 2 horas o según necesidad.
- Las fosas nasales pueden ser hidratadas con suero fisiológico nasal o vaselina pura en caso de presentar resequedad, dolor o sangrado.
- Observe si aparecen puntos o placas blancas, partes enrojecidas o dolorosas en la cara interna de la mejilla, lengua o paladar, de ser así comunicarse con su médico tratante o con el servicio de quimioterapia ambulatoria en el horario establecido.
- Recuerde realizar una autoevaluación periódica del estado de su cuerpo, para identificar alteraciones de las mucosas (ojos, nariz, boca y área genital).



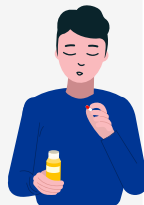
## Pérdida del apetito



- Consuma alimentos de su preferencia, los que más le apetezcan en pequeñas cantidades.
- Utilice especias para mejorar el sabor y olor de las comidas. Si desarrolla fastidio hacia ciertos alimentos, intente modificar su sabor con distintas formas de preparación.
- Coma alimentos que sean llamativos a la vista.
- Se recomienda asistir a una consulta de nutrición.

## Náuseas y vómito

- Tomar la medicación formulada por su médico ante la mínima aparición de náuseas y vómito.
- Hidratarse con abundante líquido. El líquido perdido en los episodios de vómito/diarrea debe en lo posible reponerse con sales de rehidratación oral/suero oral o similar.
- Consuma porciones pequeñas y fraccionadas de comida a lo largo del día.
- Identifique los alimentos que empeoran los síntomas y limite su consumo.
- Consuma galletas de soda, hielo u otros alimentos fríos (paleta).
- Evite olores fuertes como perfumes.
- Realice enjuagues bucales después de vomitar para eliminar el residuo y los malos sabores ocasionados.



## Alteración del gusto y del olfato



- Puede sentir el cambio de sabor de alimentos como amargo o metálico. En caso de un sabor desagradable persistente, utilice gomas de mascar para intentar eliminar este sabor.
- En caso de que los cubiertos metálicos produzcan una sensación molesta, utilice temporalmente cubiertos plásticos.

## Diarrea



- Si presenta diarrea, consuma alimentos astringentes como zanahoria, caldo vegetal, arroz, pollo o pescado a la plancha, manzana sin cáscara, durazno, pera, plátano, pan tostado o guayaba.
- Tome abundante líquido para evitar deshidratación.
- Evite alimentos ricos en fibra como verduras y/o alimentos muy procesados.
- Tome el medicamento recomendado para controlar la diarrea según lo indicado por su médico
- Lávese las manos antes y después de comer e ir al baño.

## Estreñimiento

- Diariamente consuma abundantes líquidos.
- Procure realizar actividad física todos los días, esto activa el funcionamiento de su intestino.
- Consuma alimentos ricos en fibra como frutas (papaya, pitaya, ciruela), verduras, fibra, cereales (avena, linaza, salvado).
- Tome los medicamentos formulados, teniendo en cuenta las recomendaciones de su médico tratante. Si presenta diarrea, suspenda la medicación y notifique a su médico.



### ! Importante:

No espere a llevar varios días sin deposición para implementar estas medidas, deben formar parte de su estilo de vida para poder realizar deposición diariamente.

## Distensión abdominal



- Si presenta distensión abdominal identifique qué alimentos le causan malestar y suspéndalos. Existen alimentos que pueden aumentar la distensión en algunos pacientes entre estos se encuentran: el melón, la patilla, los frutos secos y las verduras como: brócoli, coliflor, repollo, pepino cohombro, pimentón, leguminosas y/o maíz.
- Reduzca los lácteos al mínimo, en caso que identifique que le producen malestar consuma lácteos deslactosados.

## Neuropatía periférica

- Es la sensación de hormigueo y dolor tipo corrientazo en miembros inferiores y superiores (manos o pies).
- Puede ser causada por el frío, se aconseja el uso de guantes y/o medias; evite el agua fría o abrir la nevera.
- Se aconseja el uso de crema de manos y pies que contenga manteca de cacao.



## Alteración en la apariencia de las uñas y la piel

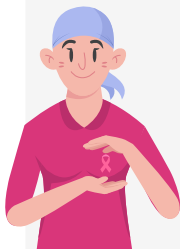


- Cambio en la coloración de la piel (manchas) o en las características de las uñas.
- Evite la exposición al sol. Utilice protección solar.
- En caso de aparición de brote: realice baños cortos de menos de 5 minutos, utilice jabón neutro (ejemplo de bebé) solo en axilas y genitales, no use estropajo, lave la ropa y toallas con jabón neutro (ejemplo; jabón de coco, sin cloro) y evite suavizantes. No use perfumes u otras sustancias que contengan alcohol, Mantenga la piel hidratada y use preferiblemente ropa de algodón, evite ropa negra o licras.
- Evite rascarse en las zonas afectadas.
- Evite la depilación con cera.

## Pérdida del cabello, pestañas y cejas



- El cabello se puede caer, perder brillo o debilitar. Al finalizar el tratamiento, el cabello, la piel y las uñas volverán progresivamente a la normalidad.
- No todos los tratamientos producen caída del cabello.
- Peine el cabello con sus dedos o peine de dientes anchos.
- Utilice turbantes, pelucas o pañuelos.
- Lávese el cuero cabelludo con shampoo suave (ejemplo: shampoo para bebés, shampoo sin sal).



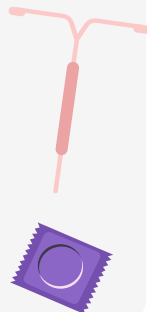
- Masajee el cuero cabelludo con aceites (ejemplo: oliva, coco, ricino, lavanda, entre otros) para disminuir la picazón y mantener hidratado el cuero cabelludo.
- Evite el uso de tintes, planchado o tratamientos con químicos.
- Las pestañas y cejas tardan más en caerse.
- Evite el uso de pestañas postizas o tatuarse las cejas.

## Sexualidad y fertilidad

- En caso de desear futuros embarazos, consulte con su médico tratante los métodos y las opciones para la preservación de la fertilidad antes de iniciar el proceso de la quimioterapia.
- Puede continuar con su actividad sexual normalmente. Es frecuente que el deseo y el placer sexual disminuyan, y se recomienda comunicarlo a la pareja.
- En las mujeres puede presentarse dolor o sequedad vaginal. Se sugiere asistir a ginecología y el uso de lubricantes a base de agua.
- En los hombres se puede presentar disminución de la intensidad y la frecuencia de las erecciones.



- En ambos, estos síntomas son temporales y se resolverán cuando termine el tratamiento de quimioterapia.
- La comunicación con su pareja es muy importante para construir una relación sólida durante el proceso.
- Es importante la planificación en hombres y mujeres en edad fértil, ya que la quimioterapia tiene alto riesgo de malformaciones, complicaciones en el feto y la madre.
- Se recomienda planificar en hombres con preservativo y en mujer con anticonceptivos no hormonales, por ejemplo T de cobre.



## Baja de defensas, plaquetas y anemia

Se espera que la quimioterapia afecte las células de la sangre, presentándose baja de defensas o plaquetas. Esto puede hacerlo propenso a infecciones, lo cual puede prevenirse con las siguientes medidas:



- Realice lavado de manos constantemente.
- Utilice tapabocas en contextos de riesgo.
- Evite estar en contacto con personas que tengan enfermedades infecciosas.
- Evite estar en lugares cerrados con muchas personas.
- Evite consumir comida cruda o de dudosa procedencia.
- La baja de plaquetas (células encargadas de la coagulación) puede aumentar la probabilidad de sangrado.
- Evite el uso de seda dental o palillos.
- Tenga precaución con objetos cortopunzantes.
- La anemia es la disminución de glóbulos rojos, con lo cual puede presentarse palidez, sensación de cansancio y/o ahogo y mareo constante.
- Si presenta anemia severa requerirá transfusión de sangre, ordenada por su médico.



El espacio más indicado para despejar dudas es la consulta de oncología clínica o los encuentros con el personal de enfermería de la sala de quimioterapia. Si presenta dudas, anótelas y lleve sus preguntas al espacio de consulta médica. Si no le es posible comunicarse con su oncólogo o la sala de quimioterapia ante situaciones no previstas, asista por urgencias de inmediato.

## ¿Cuándo acudir al Servicio de Urgencias?



En caso de presentar:

- Fiebre (temperatura mayor a 38 grados).
- Dolor severo que no cede con sus medicamentos.
- Cambios en el estado de consciencia o pérdida del conocimiento.
- Vómito y/o diarrea que no sean controlados con la medicación indicada.
- Deshidratación.
- Estreñimiento que supera los 3 días y presenta dolor abdominal.
- Sangrado (nasal, bucal, en orina o heces).



En el servicio de urgencias informe que recibe tratamiento para el cáncer (quimioterapia, terapia dirigida, inmunoterapia, terapia hormonal). Proporcione el nombre de su Oncólogo tratante, para que el médico que lo recibe en urgencias, se comunique en caso de dudas.

*Responsabilidad*



## Si llega a presentar alergia durante la quimioterapia

Si presenta los siguientes signos y/o síntomas informe a la enfermera de quimioterapia o consulte al servicio de urgencias en caso de presentarlos en su domicilio durante la administración de quimioterapia.

- Picazón en el cuerpo
- Dificultad para respirar
- Dolor abdominal
- Dolor en el pecho
- Vómito



## Cuidados generales para pacientes con tratamiento para el cáncer

### Cuidado nasal



- Suénese la nariz con suavidad.
- No se rasque la nariz, no se saque los mocos ni costras, no use tapones nasales.

*No estás solo en este proceso*



## Cuidados en el hogar

- Mantener su hogar limpio, ventilado y libre de polvo.
- Cambie las sábanas cada semana o cada vez que lo requiera.
- Lave el baño con frecuencia utilizando desinfectantes y abundante agua.



## Cuidados con las mascotas

- Si tiene gato, alguien más debe ayudarlo a realizar el cambio de la arena todos los días.
- No juegue brusco con la mascota, ya que los rasguños o mordeduras se pueden infectar.
- Mantenga limpia y desparasitada la mascota.
- Mantenga las vacunas de la mascota al día.



## Recomendaciones para el cuidador

- De parte de la familia y amigos, el acompañamiento debe hacerse de la manera más empática y comprensiva posible.
- No obligue a la persona a hablar del tema si aún no está preparado.
- Escuche detenidamente, no juzgue los sentimientos de la persona ni los suyos propios.
- Apóyense mutuamente en las tareas cotidianas.
- Mantenga familiares con gripe lejos del paciente, puede hacer uso de medios tecnológicos para mantener la comunicación.





- Promueva actividades de bienestar que el paciente disfrute.
- Incentive a la persona a realizar su cuidado personal, a atenderse por ella misma lo más que pueda y mantener su independencia.



- Brinde su apoyo en la toma de medicamentos en casa, conozca de qué medicamentos dispone y para qué es cada uno.
- En caso de presentar algún signo o síntoma que amerite ir al servicio de Urgencias, realizar acompañamiento y enfatizarle la importancia de asistir a tiempo.
- Involúcrese en actividades de descanso o actividades que ayuden con el estado de ánimo del paciente.
- Para el cuidador también se recomienda ayuda, apoyo psicológico y emocional.



- No se angustie en periodos de bajo apetito del paciente, no lo presione si no desea o no puede comer.
- No deje de lado las actividades o rutinas que son importantes para usted.
- No sobreproteja al paciente.
- No deje de lado sus amigos o familiares.
- Se recomienda el acompañamiento de la especialidad de dolor y cuidados paliativos durante el tratamiento, teniendo en cuenta que son los profesionales especializados en tratar síntomas y reducirlos al mínimo posible.

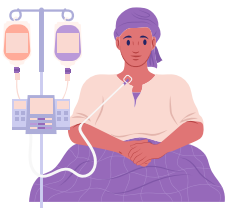
# Protección



## ¿Qué es el catéter implantable?

Es un dispositivo en forma de disco, pequeño, redondo que se coloca debajo de la piel y se conecta con vasos sanguíneos del corazón. Se utiliza para la administración de medicamentos como quimioterapia, antibióticos, líquidos endovenosos, entre otros. No todos los pacientes requieren colocación de catéter implantable para administrar la quimioterapia..

## ¿Cuáles son los cuidados del catéter implantable?



- Mantener limpia y seca la fijación del catéter.
- No duerma boca abajo o hacia al lado en donde tiene canalizado el catéter implantable.
- No manipule el catéter implantable cuando se encuentre canalizado.
- Una vez retirada la aguja del catéter, dúchese esa área de manera habitual.

## ¿Cuáles son los signos de alarma del catéter implantable?

Consulte el servicio de urgencias si observa alguno de los siguientes signos en su catéter implantable:

- Alteraciones en la herida de la cirugía (puntos abiertos, separados o enrojecidos).
- Pus.
- Sangrado.
- Dolor severo.
- Fiebre mayor a 38°C.
- Desplazamiento del lugar del catéter.

## ¿Qué es un infusor?

Es un dispositivo plástico y transparente de un solo uso; en su interior se encuentra un globo o depósito denominado "reservorio" el cual contiene el medicamento que crea una presión con el fin de administrar el medicamento a un ritmo constante por medio del catéter implantable.

## ¿Cuáles son los cuidados del infusor?

### Infusor



- Evite manipular el infusor.
- Lleve siempre el infusor cerca al cuerpo a nivel del tórax, en el abdomen o la cintura.
- Evite la exposición del infusor a altas temperaturas.
- Al momento de la ducha proteja el infusor en el canguro o en una bolsa plástica, lejos de la corriente de agua. Evite sumergirlo en el agua.
- Al dormir, ubique el infusor al lado o debajo de la almohada.
- Asista a la cita de control con su enfermera para el retiro del infusor y retiro de la aguja del catéter implantable.
- En caso de ruptura del infusor o fuga del contenido, acérquese al servicio de quimioterapia ambulatoria en los horarios establecidos (en caso de ser un horario no hábil podría acercarse al servicio de urgencias).

## Seguimiento

El personal de enfermería del Servicio de Quimioterapia Ambulatoria de la Clínica de Marly S.A., realizará una llamada de seguimiento tres (3) días posteriores a la última aplicación de su protocolo de quimioterapia; con el fin de despejar dudas, brindar información o cuidados sobre los síntomas que presente.

## Bibliografía

- Guía de práctica clínica para la detección, tratamiento y seguimiento de leucemias linfóide y mieloide en población mayor de 18 años. *Gobierno de Colombia*.
- Guía de manejo de los infusores en el tratamiento con quimioterapia. *Ministerio de la protección social*.
- Cuidados en el hogar con el catéter implantable. *Instituto Nacional de Cancerología*.
- Manual para el paciente oncológico y su familia. *Ma Luisa de Cáceres Zurita, Francisca Ruiz Mata, José Ramón Germà Lluch, Cristina Carlota Busques*.
- American Cancer Society <https://www.cancer.org/es/tratamiento/personas-que-atienden-a-la-persona-con-cancer/para-la-persona-a-cargo-del-cuidado-de-alguien-con-cancer.html>
- Instituto nacional del Cáncer <https://www.cancer.gov/espanol/cancer/tratamiento/tipos/terapia-hormonal>
- Adaptado de la publicación realizada por The University of Texas- MD Anderson Cancer Center <https://www.mdanderson.org/>



CLÍNICA DE MARLY



CLÍNICA DE MARLY  
JORGE CAVELIER GAVIRIA

*Marly, Cuida su Salud*

Unidad Quimioterapia Ambulatoria  
Calle 50 No. 9 - 67

Tel.: (601) 343 6600 exts.: 1300 - 1301  
[oncologia.ambulatoria@clinicademarly.com.co](mailto:oncologia.ambulatoria@clinicademarly.com.co)  
[www.marly.com.co](http://www.marly.com.co)

.....

Unidad Quimioterapia Ambulatoria

Tel.: (601) 653 2000 ext.: 8705  
[oncologia.enfermeria@marlyjcg.com.co](mailto:oncologia.enfermeria@marlyjcg.com.co)  
[www.clinicademarlyjorgecaveliergaviria.com.co](http://www.clinicademarlyjorgecaveliergaviria.com.co)  
Av. Paseo de los Zipas, Vereda Bojacá  
Vía Chía - Cajicá



Salud Marly



Salud\_marly



Clínica de Marly



Salud Marly